



# **Radheimfahrt "Münster - Speyer"**

## **Interessantes rechts und links der Wegstrecke!**

### **Möhnesee:**

Der Möhnesee, auch Möhnetalsperre genannt, liegt östlich von Dortmund. Der See ist zusammen mit dem ihn umgebenden Arnsberger Wald ein bedeutendes Naherholungsgebiet. Er ist nach der Ruhrtalsperre und dem Biggensee einer der größten Stauseen in Nordrhein-Westfalen.

Technische Daten: Länge 10 Km, Tiefe von bis zu 40 m, Fläche von 1.016 Hektar und ein Fassungsvermögen von 135 Millionen Kubikmetern.

Die Möhnetalsperre wurde in den Jahren 1908-1913 erbaut, um den Wasserstand der Ruhr und damit die Wasserversorgung des Ruhrgebietes zu regulieren.

### **Arnsberger Wald:**

Der Naturpark Arnsberger Wald im nördlichen Sauerland reicht von der Möhnetalsperre bis zur Ruhr, vom Haarstrang zu den Briloner Höhen.

### **Sauerland:**

Das Sauerland ist eine deutsche Mittelgebirgsregion im Südosten von Nordrhein-Westfalen. Im Westen geht das Gebirge ins Bergische Land über, im Süden in das Siegerland und das Wittgensteiner Land, im Norden in die Hellwegbörden und im Nordosten in das Weserbergland und das Eggegebirge.

### **Sorpetalsperre:**

Die Sorpetalsperre, auch Sorpensee, liegt im Sorpetal zwischen Amecke, Hachen, Sundern, Balve und Neuenrade und ist eine der größten Talsperren in ganz Deutschland. Die Gesamtlänge der Talsperre ist 700 m breit und 6,2 km lang. Die maximale Tiefe beträgt 57 Meter.

### **Lennegebirge:**

Das Lennegebirge (auch Lennebergland genannt) ist eine bis 656 m ü. NN hoher Mittelgebirgszug.

### **Ebbegebirge:**

Das Ebbegebirge ist eine bis 663,3 m ü. NN hoher Mittelgebirgszug. Zwischen der mittleren Lenne und der westfälisch-bergischen Grenze liegt der Naturpark Ebbegebirge, der den größten Teil des südwestfälischen Sauerlandes umfasst. Der Naturpark Ebbegebirge wurde 1964 zeitgleich mit dem Einstau der Biggetalsperre eingerichtet.

### **Biggensee:**

Der Biggensee (auch Biggetalsperre) ist ein Stausee und liegt im südlichen Teil des Sauerlandes.

### **Kroppacher Schweiz:**

Die Kroppacher Schweiz ist geprägt von den sieben im 17. Jahrhundert aufgestauten Weihern, welche als Westerwälder Seenplatte zu einiger Bekanntheit gekommen sind.

### **Westerwald:**

Der Westerwald ist ein rechtsrheinisch gelegenes Mittelgebirge in den deutschen Bundesländern Rheinland-Pfalz, Hessen und Nordrhein-Westfalen. Die höchste Erhebung ist die auf dem Hochplateau des "Hohen Westerwaldes" mit 657 m ü. NN gelegene "Fuchskaute".

### Naturpark Nassau:

Der Naturpark Nassau ist ein Naturpark rund um die Stadt Nassau und liegt im Rheinischen Schiefergebirge, wobei das Lahntal in Ost-West-Richtung die Hauptachse des Naturparks, zu dem auch Teile des Westerwaldes, des Mittelrheintales und des Taunus gehören, bildet. Die Höchste Erhebung bildet die Montabaurer Höhe mit 546 m über NN.

### Taunus:

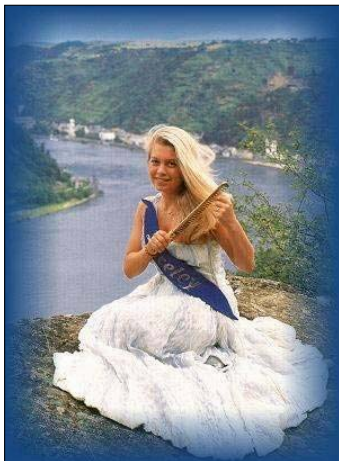
Der Taunus ist ein deutsches Mittelgebirge mit dem Großen Feldberg (878 m) als höchste Erhebung und ist das süd-östlichste Teilgebirge des Rheinischen Schiefergebirges. Im Westen wird der Taunus durch das obere Mittelrheintal begrenzt, das es hier vom Hunsrück scheidet. Im Norden bildet das Tal der Lahn mit dem Limburger Becken eine recht scharfe landschaftliche Grenze. Im Osten grenzt die Wetterau als Teil der Hessischen Senke an das Schiefergebirge; im Süden bilden der Rheingau und das Main-Taunusvorland natürliche Grenzen. Die drei letztgenannten Landschaften bilden einen Teil des Rhein-Main-Tieflands. Am südlichen Rand liegen die Städte Wiesbaden, Hofheim und Bad Homburg. Im Norden an der Lahn sind bekannte Städte Bad Ems und Weilburg.

### Loreley bei Sankt Goarshausen:

(dieses Erlebnis will ich bei unserer Fahrt näher erläutern)



Der mächtige Schieferfelsen im romantischen Rheintal erhebt sich 130 Meter über dem Fluss. Hier erreicht der Rhein mit 22 Metern Wassertiefe seine tiefste, engste und gefährlichste Stelle. Bis ins 19. Jahrhundert hinein waren die Felsklippen und Stromschnellen in dieser engen Schlucht äußerst gefürchtete Hindernisse für Schiffe und Flöße.



Da an dieser Stelle das Rheintal auch für sein gutes Echo berühmt war, bildete sich schon in uralter Zeit die bekannte Sage von der verführerischen Märchenfee „Loreley“ die hier in ihrem Zauberreich wandelte. Sie war eine Jungfrau von atemberaubender Schönheit mit leuchtenden goldenen Haaren, die mit ihrem Gesang die Schiffer auf dem Rhein verzauberte, in ihren Bann zog und sie so von den Gefahren des Flusses ablenkte. Im Zauberbann ihrer strahlenden Anmut achteten sie kaum mehr auf die gefährlichen Klippen und die tückischen Strudel. Unzählige Männerherzen ließ ihre lichte Gestalt höher schlagen und erheben in seliger Wonne. Besonders, wenn die schroffen Wände des magischen Felsens in der Abendsonne glühten und die schlüpfrigen

Klippen in des  
Mondes gelber

Beleuchtung gespenstisch funkelten. Mancher dem Zauber anheim gefallene Bootsmann, der dann den verführerischen Gestaden der Loreley zu Nahe kam, versank alsbald im tiefem Strom, ohne dass man seine sterblichen Überreste je zu bergen vermochte.

Dieser im ganzen Land so sehr geschätzten wie schauerlichen Geschichte hat der Felsen der Loreley seinen Ruhm zu verdanken und ihn gleichfalls zum Herzen des Mittelrheintales werden lassen.



# Das Loreleylied (Heinrich Heine, 1823)

**Ich weiß nicht was soll es bedeuten  
Dass ich so traurig bin;  
Ein Märchen aus alten Zeiten,  
Das kommt mir nicht aus dem  
Sinn.**

**Die Luft ist kühl und es dunkelt,  
Und ruhig fließt der Rhein;  
Der Gipfel des Berges funkelt  
Im Abendsonnenschein.**

**Die schönste Jungfrau sitzet  
Dort oben wunderbar,  
Ihr goldenes Geschmeide blitzet,  
Sie kämmt ihr goldenes Haar.**

**Sie kämmt es mit goldenem  
Kamme  
Und singt ein Lied dabei;  
Das hat eine wundersame,  
Gewaltige Melodei.**

**Den Schiffer, im kleinen Schiffe,  
Ergreift es mit wildem Weh;  
Er schaut nicht die Felsenriffe,  
Er schaut nur hinauf in die Höh´.**

**Ich glaube, die Wellen  
verschlingen  
Am Ende Schiffer und Kahn;  
Und das hat mit ihrem Singen  
Die Lore-Ley getan.**

## **Rheingau-Gebirge:**

Die Kulturlandschaft Rheingau ist ein rechtsrheinisches, zwischen Wiesbaden und Lorch gelegenes sanft gewelltes Hügelland, das an den Südhängen des Taunus bis zum Rhein abfällt. Der Rheingau zeichnet sich durch zahlreiche Sehenswürdigkeiten aus und zählt zu den wichtigsten Anbaugebieten für Qualitätswein.

## **Rheinhessen:**

Rheinhessen zählt zu den wärmsten und größten Weinanbaugebieten Deutschlands und ist das Sonnenland der 1.000 Hügel; Natur, so weit das Auge reicht.

## **Wonnegau:**

Ein Name wie gemalt – malerisch, so wie jene Landschaft. Schon in der Nibelungen-Saga wurde die Schönheit der Region gepriesen. Auch der Weinbau ist untrennbar mit der Region verbunden, so kann der Wonnegau auf eine 2000-jährige auf die Römerzeit beruhende Weinbautradition zurückblicken und ist eine Region im Süden Rheinhessens und hat seinen Namen „von wegen der Fruchtbarkeit des Landes“.

## **Rheinland-Pfalz:**

Rheinland-Pfalz ist eine wahre Schatztruhe voller Geschichte und Geschichten. Von den frühesten Besiedlungen, über Kelten, Römer, Franken bis in unsere Tage ein Abenteuerland spannender Geschehnisse und voller lebendiger Erinnerungen an große Epochen wie auch alltägliches Leben im Herzen von Deutschland. Stolze Burgen und prächtige Schlösser, bedeutende Kirchen und stimmungsvolle Klöster zeugen von der reichen Geschichte.

Ich wünsche allen Teilnehmern eine erlebnisreiche, sonnige und unfallfreie Heimfahrt nach Speyer.  
Hans-Dieter Becker